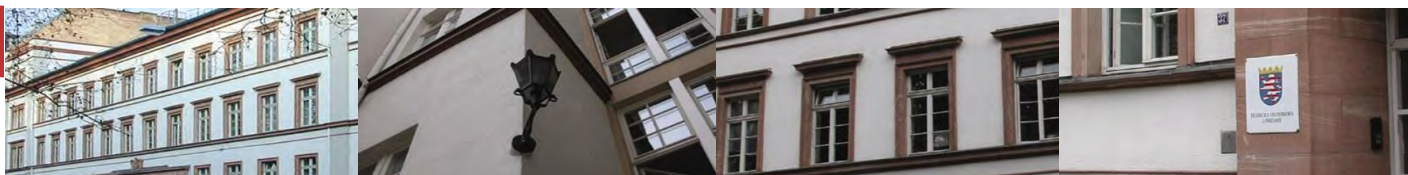




Statistische Berichte



Kennziffer: E II 1 – j/15

März 2016

Das Bauhauptgewerbe in Hessen 2015

Hessisches Statistisches Landesamt, Wiesbaden

Impressum

Dienstgebäude: Rheinstraße 35/37, 65185 Wiesbaden

Briefadresse: 65175 Wiesbaden

Ihre Ansprechpartner für Fragen und Anregungen zu diesem Bericht

Frau Niehoff	0611 3802-448
Herr Herrmann	0611 3802-426
Herr Kröller	0611 3802-438
E-Mail	baugewerbe@statistik.hessen.de
Telefax	0611 3802-491
Internet	http://www.statistik-hessen.de

Copyright

© Hessisches Statistisches Landesamt, Wiesbaden, 2016

Vervielfältigung und Verbreitung, auch auszugsweise, mit Quellenangabe gestattet.

Allgemeine Geschäftsbedingungen

Die Allgemeinen Geschäftsbedingungen sind unter

[http://www.statistik-hessen.de \"AGB\"](http://www.statistik-hessen.de \)

abrufbar.

Zeichenerklärungen

- = genau Null (nichts vorhanden) bzw. keine Veränderung eingetreten
- 0 = Zahlenwert ungleich Null, Betrag jedoch kleiner als die Hälfte von 1 in der letzten besetzten Stelle
- . = Zahlenwert unbekannt oder geheim zu halten
- ... = Zahlenwert lag bei Redaktionsschluss noch nicht vor
- () = Aussagewert eingeschränkt, da der Zahlenwert statistisch unsicher ist
- / = keine Angabe, da Zahlenwert nicht sicher genug
- x = Tabellenfeld gesperrt, weil Aussage nicht sinnvoll
(oder bei Veränderungsraten ist die Ausgangszahl kleiner als 100)
- D = Durchschnitt
- s = geschätzte Zahl
- p = vorläufige Zahl
- r = berichtigte Zahl

Aus Gründen der Übersichtlichkeit sind nur negative Veränderungsraten und Salden mit einem Vorzeichen versehen. Positive Veränderungsraten und Salden sind ohne Vorzeichen.

Im Allgemeinen ist ohne Rücksicht auf die Endsumme auf- bzw. abgerundet worden.

Das Ergebnis der Summierung der Einzelzahlen kann deshalb geringfügig von der Endsumme abweichen.

Inhaltsübersicht

	Seite
Vorbemerkungen	2
Schaubilder zur Entwicklung im Bauhauptgewerbe 2015	3
Tabellenteil	
Alle Betriebe (Hochgerechnete Ergebnisse)	
1. Entwicklung der Beschäftigten, der geleisteten Arbeitsstunden und des baugewerblichen Umsatzes 2004 bis 2015	4
2. Betriebe, Beschäftigte, Bruttoentgelte, geleistete Arbeitsstunden und Umsatz 2011 bis 2015	5
Betriebe mit 20 oder mehr Beschäftigten	
3. Entwicklung der Beschäftigten, der geleisteten Arbeitsstunden und des baugewerblichen Umsatzes 2004 bis 2015	6
4. Betriebe, Beschäftigte, Bruttoentgelte, geleistete Arbeitsstunden und Umsatz 2011 bis 2015	7
5. Betriebe, Beschäftigte, geleistete Arbeitsstunden, Bruttoentgelte, Umsatz sowie Auftragseingang nach Beschäftigtengrößenklassen	8
6. Auftragseingänge nach Bauart/Auftraggeber (in 1000 Euro) 2009 bis 2015	9
7. Betriebe, Beschäftigte, Bruttoentgelte sowie geleistete Arbeitsstunden nach Verwaltungsbezirken	10
8. Baugewerblicher Umsatz (1000 Euro) nach Verwaltungsbezirken	11

Bergbau und Gewinnung von Steinen und Erden	Produzierendes Gewerbe
Verarbeitendes Gewerbe (Industrie)	
Energie- und Wasserversorgung	
Baugewerbe ♦ Bauhauptgewerbe ♦ Ausbaugewerbe	

Vorbemerkungen

Ab Berichtsmonat Januar 2009 gilt die neue Klassifikation der Wirtschaftszweige, Ausgabe 2008 (WZ 2008), die von der europaweit gültigen NACE Rev. 2 abgeleitet ist. Die Ergebnisse ab 2009 sind aber mit den bisherigen voll vergleichbar.

Das Bauhauptgewerbe, dessen Entwicklung in diesem Statistischen Bericht dargestellt wird, bildet zusammen mit dem Ausbaugewerbe das Baugewerbe. Baugewerbe, Verarbeitendes Gewerbe, Bergbau und Gewinnung von Steinen und Erden sowie die Energie- und Wasserversorgung ergeben zusammen das Produzierende Gewerbe.

Das Bauhauptgewerbe umfasst die Gruppen 41.2 **Bau von Gebäuden**, 42.1 **Bau von Straßen und Bahnverkehrsstrecken**, 42.2 **Leistungstiefbau und Kläranlagenbau**, 42.9 **Sonstiger Tiefbau**, 43.1 **Abbrucharbeiten und vorbereitende Baustellenarbeiten**, 43.9 **Sonstige spezialisierte Bautätigkeiten**. Außer der Errichtung von Hochbauten im Rohbau und der Ausführung von Tiefbauarbeiten, etc. rechnen auch Renovierung und Instandsetzung zum Bauhauptgewerbe.

Berichtskreis

Im folgenden werden die Ergebnisse des Monatsberichts für Betriebe des Bauhauptgewerbes dargestellt. Diesem Berichtskreis gehören die Betriebe des Bauhauptgewerbes von Unternehmen des Produzierenden Gewerbes mit 20 oder mehr Beschäftigten sowie solche Betriebe des Bauhauptgewerbes mit 20 oder mehr Beschäftigten von Unternehmen außerhalb des Produzierenden Gewerbes und alle Arbeitsgemeinschaften an.

Neben der monatlichen Bauberichterstattung, wird jährlich zum 30. Juni eine Ergänzungserhebung durchgeführt. In dieser Erhebung werden auch Angaben von Unternehmen mit 1-19 Beschäftigten erfasst. Das Hochrechnungs- bzw. Aufschätzverfahren geht im Prinzip von der in der Ergänzungserhebung des Vorjahres ermittelten Proportion zwischen Betrieben mit 1-19 Beschäftigten einerseits und Betrieben mit 20 Beschäftigten und mehr andererseits aus und erstellt deren weitere proportionale Entwicklung im Verlauf des Jahres.

Definitionen der Merkmale

Beschäftigte

Alle am Monatsende im Betrieb tätigen Personen einschließlich tätiger Inhaber und Mitinhaber, unbezahlt mithelfende Familienangehörige, soweit sie mindestens 55 Stunden monatlich im Betrieb tätig sind sowie alle Personen, die in einem arbeitsrechtlichen Verhältnis zum Betrieb stehen (z. B. Direktoren, Volontäre, Praktikanten und Auszubildende).

Geleistete Arbeitsstunden

Alle von Inhabern, Angestellten, Arbeitern und gewerblich Auszubildenden auf Baustellen, Bauhöfen und in Werkstätten tatsächlich geleisteten Arbeitsstunden. Nicht berücksichtigt werden Stunden, die bezahlt aber wegen z.B. Urlaub oder Krankheit nicht geleistet wurden. Im Büro geleistete Stunden fehlen ebenfalls.

Bruttoentgelte

Bei den Bruttoentgelten ist die Summe der **lohnsteuerpflichtigen Bruttobezüge** (Bar- und Sachbezüge) von den tätigen Personen im Baugewerbe angegeben. Diese Beträge verstehen sich ohne Arbeitgeberanteile zur Kranken-, Pflege-, Renten- und Arbeitslosenversicherung, ohne Beiträge zu den Sozialkassen des Baugewerbes, ohne Winterbau-Umlage, ohne Aufwendungen für die betriebliche Alters-, Invaliditäts- und Hinterbliebenenversorgung, ohne gezahltes Vorruhestandsgeld, ohne geleistete Zuschüsse der Bundesagentur für Arbeit (z. B. Kurzarbeitergeld, Winterausfallgeld ab der 101. witterungsbedingten Ausfallstunde, Leistungen nach dem Altersteilzeitgesetz). In den Entgelten sind auch die Bezüge von Gesellschaftern, Vorstandsmitgliedern und anderen leitenden Kräften enthalten, soweit sie steuerlich als Einkünfte aus nichtselbständiger Arbeit anzusehen sind.

Umsatz (ohne Umsatzsteuer)

Als Umsatz gelten die dem Finanzamt für die Umsatzsteuer zu meldenden steuerbaren Beträge für Bauleistungen im Bundesgebiet einschließlich Umsatz aus Subunternehmertätigkeit und Vergabe von Teilleistungen an Subunternehmer. Anzahlungen für Teilleistungen oder Vorauszahlungen vor Ausführung der entsprechenden Lieferungen oder Leistungen sind gemäß § 13 Umsatzsteuergesetz einbezogen. Der Gesamtumsatz enthält außer dem baugewerblichen Umsatz (Umsatz aus Bauleistungen) die Handels- und sonstigen Umsätze.

Auftragseingang

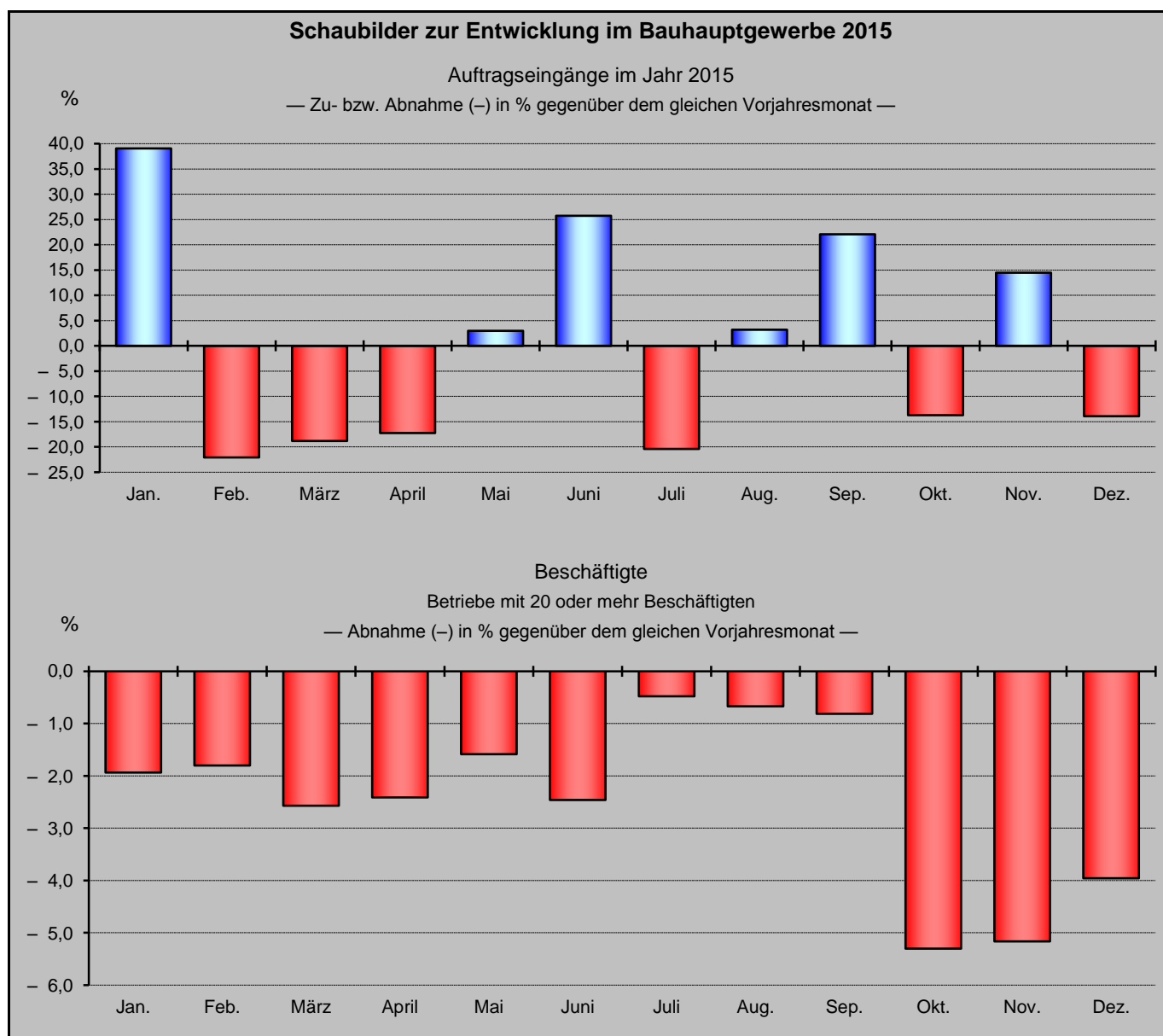
Wert (ohne Umsatzsteuer) aller im Berichtsmonat vom Betrieb fest akzeptierten Inlandsaufträge für Bauleistungen. Um Doppelzählungen zu vermeiden, wird der Auftragseingang nur von dem Betrieb gemeldet, der den Bauauftrag ausführen wird, d.h. an Nachunternehmer zu vergebende Teile von Bauaufträgen werden nicht in die Meldung einbezogen.

Das Bauhauptgewerbe in Hessen 2015

Das Jahr 2015 bedeutete für das hessische Bauhauptgewerbe das Ende eines anhaltenden Aufwärtstrends. Nachdem die baugewerblichen Umsätze aller Betriebe mit mindestens 20 tätigen Personen seit 2010 stetig stiegen, fielen sie 2015 zum ersten Mal nach fünf Jahren. Mit einem Volumen von 3,8 Milliarden Euro wurde das Umsatzniveau aus 2014 um 6,6 Prozent verfehlt.

Ebenfalls rückläufig verhielt sich die Beschäftigung. 2015 fiel die durchschnittliche Beschäftigtenzahl gegenüber dem Vorjahr um 2,5 Prozent auf 24 600 Personen. Hinsichtlich der Beschäftigung fand der Aufwärtstrend seit 2010 schon 2014 ein Ende.

Auch in Bezug auf die Auftragseingänge brachte 2015 wenig erfreuliche Ergebnisse. Mit einem Volumen von 3,6 Milliarden Euro verzeichnete das hessische Bauhauptgewerbe 2,6 Prozent weniger Auftragseingänge als noch im Vorjahr.



1. Entwicklung der Beschäftigten, der geleisteten Arbeitsstunden und des baugewerblichen Umsatzes 2004 bis 2015

Alle Betriebe (Hochgerechnete Ergebnisse)

Jahr Monat	Beschäftigte ¹⁾	Geleistete Arbeitsstunden	Baugewerblicher Umsatz	Be- schäftigte	Geleistete Arbeitsstunden	Baugewerb- licher Umsatz
	Anzahl	1000	1000 Euro	Zu- bzw. Abnahme (–) gegenüber dem gleichen Vorjahreszeitraum in %		
2004	49 748	54 103	5 260 778	– 5,4	– 7,2	– 5,8
2005	46 625	49 444	5 050 531	– 6,3	– 8,6	– 4,0
2006	46 230	49 042	5 342 646	– 0,8	– 0,8	5,8
2007	47 854	54 369	5 566 292	3,5	10,9	4,2
2008	47 652	53 513	5 714 224	– 0,4	– 1,6	2,7
2009	46 222	51 462	5 303 536	– 3,0	– 3,8	– 7,2
2010	47 590	53 123	5 410 928	3,0	3,2	2,0
2011	49 038	59 042	6 041 460	3,0	11,1	11,7
2012	50 264	56 935	6 167 703	2,5	– 3,6	2,1
2013	51 453	57 891	6 645 248	2,4	1,7	7,7
2014	50 945	60 893	6 682 730	– 1,0	5,2	0,6
2015 ²⁾	51 029	59 615	6 111 107	0,2	– 2,1	– 8,6
2014						
Januar	48 661	3 497	325 447	1,3	33,4	12,1
Februar	48 301	3 888	393 334	0,6	25,2	26,6
März	51 892	4 889	520 960	– 0,1	18,1	11,8
April	52 052	5 282	530 305	– 0,0	– 4,3	3,0
Mai	51 857	5 261	572 593	– 0,5	6,1	10,5
Juni	52 176	5 318	571 049	– 0,6	– 3,5	2,0
Juli	51 451	5 959	623 342	– 2,5	1,6	– 5,5
August	52 168	5 467	631 605	– 2,4	– 1,3	0,5
September	52 186	6 108	666 954	– 1,9	5,9	6,8
Oktober	51 081	5 874	610 086	– 2,0	3,5	– 10,2
November	50 491	5 392	637 906	– 1,4	0,7	– 18,3
Dezember	49 028	3 958	599 149	– 2,1	3,3	– 2,2
2015						
Januar	47 687	3 326	298 911	– 2,0	– 4,9	– 8,2
Februar	47 399	3 639	359 788	– 1,9	– 6,4	– 8,5
März	51 205	5 006	464 417	– 1,3	2,4	– 10,9
April	51 446	5 281	476 086	– 1,2	– 0,0	– 10,2
Mai	51 687	5 016	463 678	– 0,3	– 4,7	– 19,0
Juni	51 614	5 599	573 118	– 1,1	5,3	0,4
Juli	51 859	5 743	552 534	0,8	– 3,6	– 11,4
August	52 480	5 141	542 574	0,6	– 6,0	– 14,1
September	52 424	5 660	581 283	0,5	– 7,3	– 12,8
Oktober ²⁾	52 153	5 674	597 969	2,1	– 3,4	– 2,0
November ²⁾	51 627	5 432	615 921	2,2	0,7	– 3,4
Dezember ²⁾	50 769	4 098	584 828	3,6	3,5	– 2,4

1) Jahresergebnisse, Monatsdurchschnitt. — 2) Eingeschränkte Vergleichbarkeit der Ergebnisse, infolge einer Verschiebung des Berichtskreiswechsels.

2. Betriebe, Beschäftigte, Bruttoentgelte, geleistete Arbeitsstunden und Umsatz 2011 bis 2015

Alle Betriebe (Hochgerechnete Ergebnisse)

Art der Angabe	2011	2012	2013	2014	2015 ³⁾	Zu- bzw. Abnahme (–) in %			
						2012	2013	2014	2015 ³⁾
						gegenüber			
						2011	2012	2013	2014
Betriebe ¹⁾	5 681	5 778	5 897	5 898	5 825	1,7	2,1	0,0	– 1,2
Beschäftigte ²⁾	49 038	50 264	51 453	50 945	51 029	2,5	2,4	– 1,0	0,2
Bruttoentgelte (1000 Euro)	1 382 141	1 430 049	1 483 503	1 495 362	1 499 104	3,5	3,7	0,8	0,3
Geleistete Arbeitsstunden (1000 Stunden)	59 042	56 935	57 891	60 893	59 615	– 3,6	1,7	5,2	– 2,1
davon									
Wohnungsbau	25 638	24 737	25 477	26 665	25 830	– 3,5	3,0	4,7	– 3,1
gewerbl. und industr. Bau	17 660	17 896	18 433	18 948	18 604	1,3	3,0	2,8	– 1,8
davon									
Hochbau	10 216	10 251	10 784	11 095	11 085	0,3	5,2	2,9	– 0,1
Tiefbau	7 444	7 645	7 649	7 853	7 519	2,7	0,1	2,7	– 4,3
öffentl. und Verkehrsbau	15 744	14 302	13 981	15 280	15 181	– 9,2	– 2,2	9,3	– 0,6
davon									
Hochbau	2 964	2 649	2 503	2 784	2 770	– 10,6	– 5,5	11,2	– 0,5
Straßenbau	7 032	6 354	6 186	6 562	6 776	– 9,6	– 2,6	6,1	3,3
sonstiger Tiefbau	5 748	5 299	5 292	5 934	5 635	– 7,8	– 0,1	12,1	– 5,0
Baugewerblicher Umsatz (1000 Euro)	6 041 460	6 167 703	6 645 248	6 682 730	6 111 107	2,1	7,7	0,6	– 8,6
davon									
Wohnungsbau	2 017 503	2 150 942	2 545 366	2 484 672	2 195 504	6,6	18,3	– 2,4	– 11,6
gewerbl. und industr. Bau	2 098 342	2 293 522	2 281 416	2 304 256	2 144 190	9,3	– 0,5	1,0	– 6,9
davon									
Hochbau	1 215 096	1 360 475	1 409 601	1 537 294	1 419 922	12,0	3,6	9,1	– 7,6
Tiefbau	883 246	933 047	871 815	766 962	724 268	5,6	– 6,6	– 12,0	– 5,6
öffentl. und Verkehrsbau	1 925 615	1 723 239	1 818 466	1 893 802	1 771 413	– 10,5	5,5	4,1	– 6,5
davon									
Hochbau	358 560	279 131	331 037	322 865	321 501	– 22,2	18,6	– 2,5	– 0,4
Straßenbau	1 008 271	960 779	925 296	940 521	892 568	– 4,7	– 3,7	1,6	– 5,1
sonstiger Tiefbau	558 784	483 329	562 133	630 416	557 344	– 13,5	16,3	12,1	– 11,6
Sonstiger Umsatz	114 328	123 151	63 148	71 828	68 191	7,7	– 48,7	13,7	– 5,1
Gesamtumsatz	6 155 788	6 290 854	6 708 396	6 754 558	6 179 298	2,2	6,6	0,7	– 8,5

1) Stand Ende Juni. — 2) Monatsdurchschnitt. — 3) Eingeschränkte Vergleichbarkeit der Ergebnisse, infolge einer Verschiebung des Berichtskreiswechsels.

3. Entwicklung der Beschäftigten, der geleisteten Arbeitsstunden und des baugewerblichen Umsatzes 2004 bis 2015

(Betriebe mit 20 oder mehr Beschäftigten)

Jahr Monat	Beschäftigte ¹⁾	Geleistete Arbeitsstunden	Baugewerblicher Umsatz	Be- schäftigte	Geleistete Arbeitsstunden	Baugewerb- licher Umsatz
	Anzahl	1000	1000 Euro	Zu- bzw. Abnahme (–) gegenüber dem gleichen Vorjahreszeitraum in %		
2004	26 376	29 168	3 525 447	– 8,2	– 8,8	– 5,3
2005	23 789	26 405	3 273 356	– 9,8	– 9,5	– 7,2
2006	23 126	26 603	3 471 545	– 2,8	0,7	6,1
2007	23 277	27 306	3 782 644	0,7	2,6	9,0
2008	23 721	27 758	3 729 672	1,9	1,7	– 1,4
2009	23 064	26 503	3 439 029	– 2,8	– 4,5	– 7,8
2010	23 359	25 921	3 450 471	1,3	– 2,2	0,3
2011	24 557	28 486	3 813 001	5,1	9,9	10,5
2012	25 537	28 892	3 960 139	4,0	1,4	3,9
2013	25 781	28 704	3 981 165	1,0	– 0,7	0,5
2014	25 235	30 129	4 038 649	– 2,1	5,0	1,4
2015 ²⁾	24 616	29 613	3 772 977	– 2,5	– 1,7	– 6,6
2014						
Januar	24 991	1 746	195 096	– 1,2	29,7	– 1,3
Februar	24 806	1 949	236 092	– 2,0	24,1	19,3
März	25 051	2 341	304 630	– 1,4	19,1	16,9
April	25 128	2 581	312 032	– 1,4	– 4,9	2,8
Mai	25 034	2 552	338 639	– 1,8	6,0	9,1
Juni	25 195	2 568	346 823	– 1,6	– 4,4	4,5
Juli	24 838	2 881	371 058	– 3,8	– 0,4	– 3,3
August	25 184	2 634	384 669	– 3,7	– 3,1	2,8
September	25 193	2 958	386 425	– 3,2	5,3	0,3
Oktober	26 251	3 073	385 523	– 1,9	5,6	– 5,9
November	25 948	2 821	400 852	– 1,4	2,5	– 11,7
Dezember	25 196	2 025	376 810	– 2,0	4,9	1,1
2015						
Januar	24 507	1 657	181 412	– 1,9	– 5,1	– 7,0
Februar	24 359	1 845	213 485	– 1,8	– 5,3	– 9,6
März	24 407	2 487	280 534	– 2,6	6,2	– 7,9
April	24 522	2 604	295 988	– 2,4	0,9	– 5,1
Mai	24 637	2 453	287 578	– 1,6	– 3,9	– 15,1
Juni	24 575	2 729	345 869	– 2,5	6,3	– 0,3
Juli	24 719	2 865	338 897	– 0,5	– 0,6	– 8,7
August	25 015	2 577	340 354	– 0,7	– 2,2	– 11,5
September	24 988	2 849	367 856	– 0,8	– 3,7	– 4,8
Oktober ²⁾	24 859	2 856	375 091	– 5,3	– 7,1	– 2,7
November ²⁾	24 608	2 708	382 786	– 5,2	– 4,0	– 4,5
Dezember ²⁾	24 199	1 983	363 127	– 4,0	– 2,1	– 3,6

1) Jahresergebnisse, Monatsdurchschnitt. — 2) Eingeschränkte Vergleichbarkeit der Ergebnisse, infolge einer Verschiebung des Berichtskreiswechsels.

4. Betriebe, Beschäftigte, Bruttoentgelte, geleistete Arbeitsstunden und Umsatz 2011 bis 2015

(Betriebe mit 20 oder mehr Beschäftigten)

Art der Angabe	2011	2012	2013	2014	2015 ²⁾	Zu- bzw. Abnahme (–) in %			
						2012	2013	2014	2015 ²⁾
						gegenüber			
						2011	2012	2013	2014
Betriebe ¹⁾	451	467	476	485	487	3,7	1,8	1,9	0,4
Beschäftigte ¹⁾	24 557	25 537	25 781	25 235	24 616	4,0	1,0	– 2,1	– 2,5
Bruttoentgelte (1000 Euro)	834 967	880 813	898 912	890 105	880 882	5,5	2,1	– 1,0	– 1,0
Geleistete Arbeitsstunden (1000 Stunden)	28 486	28 892	28 704	30 129	29 613	1,4	– 0,7	5,0	– 1,7
davon									
Wohnungsbau	5 079	5 739	6 001	6 649	6 866	13,0	4,6	10,8	3,3
gewerbl. und industr. Bau davon	11 750	12 156	12 389	12 319	11 743	3,5	1,9	– 0,6	– 4,7
Hochbau	6 337	6 471	6 832	6 797	6 396	2,1	5,6	– 0,5	– 5,9
Tiefbau	5 413	5 685	5 557	5 522	5 347	5,0	– 2,3	– 0,6	– 3,2
öffentl. und Verkehrsbau davon	11 657	10 997	10 314	11 161	11 004	– 5,7	– 6,2	8,2	– 1,4
Hochbau	1 646	1 506	1 238	1 419	1 480	– 8,5	– 17,8	14,6	4,3
Straßenbau	5 911	5 434	5 156	5 558	5 647	– 8,1	– 5,1	7,8	1,6
sonstiger Tiefbau	4 100	4 057	3 920	4 184	3 877	– 1,0	– 3,4	6,7	– 7,3
Baugewerblicher Umsatz (1000 Euro)	3 813 001	3 960 139	3 981 165	4 038 649	3 772 977	3,9	0,5	1,4	– 6,6
davon									
Wohnungsbau	537 108	668 100	736 973	763 814	792 834	24,4	10,3	3,6	3,8
gewerbl. und industr. Bau davon	1 652 644	1 823 961	1 786 642	1 755 723	1 573 205	10,4	– 2,0	– 1,7	– 10,4
Hochbau	899 335	1 040 771	1 084 088	1 191 189	1 010 124	15,7	4,2	9,9	– 15,2
Tiefbau	753 309	783 190	702 554	564 534	563 081	4,0	– 10,3	– 19,6	– 0,3
öffentl. und Verkehrsbau davon	1 623 249	1 468 078	1 457 550	1 519 112	1 406 938	– 9,6	– 0,7	4,2	– 7,4
Hochbau	267 564	192 171	206 734	193 633	222 235	– 28,2	7,6	– 6,3	14,8
Straßenbau	919 292	889 075	833 659	870 805	794 839	– 3,3	– 6,2	4,5	– 8,7
sonst. Tiefbau	436 393	386 832	417 157	454 674	389 864	– 11,4	7,8	9,0	– 14,3
Sonstiger Umsatz	95 912	107 406	41 963	38 997	36 531	12,0	– 60,9	– 7,1	– 6,3
Gesamtumsatz	3 908 913	4 067 545	4 023 128	4 077 646	3 809 508	4,1	– 1,1	1,4	– 6,6

1) Monatsdurchschnitt. -2) Eingeschränkte Vergleichbarkeit der Ergebnisse, infolge einer Verschiebung des Berichtskreiswechsels.

5. Betriebe, Beschäftigte, geleistete Arbeitsstunden, Bruttoentgelte, Umsatz sowie Auftragseingang nach Beschäftigtengrößenklassen im Jahr 2015

(Betriebe mit 20 oder mehr Beschäftigten)

Beschäftigten- größenklasse	Betriebe ¹⁾	Beschäftigte im Baugewerbe ¹⁾	Geleistete Arbeits- stunden	Brutto- entgelte	Gesamt- umsatz	darunter baugewerb- licher Umsatz	Auftrags- eingang
			1000	1000 Euro			
Bau von Gebäuden (41.2)							
1 bis 19	21	313	365	9 592	45 386	45 127	33 026
20 bis 49	99	2 943	3 466	86 462	377 353	376 184	408 528
50 bis 99	26	1 732	1 958	53 855	283 665	283 275	272 980
100 bis 199	15	2 130	2 671	76 718	416 264	416 264	319 881
200 und mehr	3	745	758	30 237	202 349	202 349	144 380
Insgesamt	162	7 863	9 218	256 864	1 325 017	1 323 199	1 178 796
Tiefbau (42.1, 42.2, 42.9)							
1 bis 19	9	130	172	5 590	17 652	16 809	14 234
20 bis 49	81	2 417	2 992	85 599	264 770	262 916	265 206
50 bis 99	45	3 168	3 830	119 755	428 100	415 486	412 085
100 bis 199	22	2 906	3 514	122 249	449 785	433 458	409 856
200 und mehr	8	2 276	2 683	98 685	561 121	560 616	605 381
Insgesamt	164	10 898	13 191	431 878	1 721 428	1 689 283	1 706 763
Abbrucharbeiten und vorbereitende Baustellenarbeiten (43.1)							
1 bis 19	4	61	98	1 647	6 804	6 685	7 985
20 bis 49	17	475	744	15 244	81 535	80 838	59 408
50 bis 99	4
100 bis 199	1
200 und mehr	—	—	—	—	—	—	—
Insgesamt	27	986	1 499	30 167	136 632	135 716	128 840
Sonstige spezialisierte Bautätigkeiten (43.9)							
1 bis 19	21	316	404	9 156	37 394	36 899	38 145
20 bis 49	95	2 721	3 421	87 170	324 747	324 165	306 506
50 bis 99	12
100 bis 199	7
200 und mehr	—	—	—	—	—	—	—
Insgesamt	135	4 870	5 705	161 973	626 431	624 779	599 584
Bauhauptgewerbe insgesamt							
1 bis 19	54	821	1 038	25 985	107 236	105 520	93 391
20 bis 49	292	8 557	10 623	274 475	1 048 405	1 044 103	1 039 649
50 bis 99	86	5 951	6 914	209 356	847 910	834 260	823 319
100 bis 199	45	6 268	7 595	242 143	1 042 488	1 026 131	907 863
200 und mehr	11	3 020	3 441	128 923	763 469	762 964	749 762
Insgesamt	487	24 616	29 612	880 881	3 809 509	3 772 978	3 613 983

1) Durchschnitt im Berichtszeitraum.

6. Auftragseingänge nach Bauart/Auftraggeber (in 1000 Euro) 2009 bis 2015
(Betriebe mit 20 oder mehr Beschäftigten)

Jahr		Insgesamt	davon							
			Hochbau				Tiefbau			
			Insgesamt	Wohnungs- bau	Gewerbl. u. industr. Bau	Öffentl. u. Ver- kehrsbau	Insgesamt	Straßen- bau	Gewerbl. u. industr. Bau	Öffentl. u. Ver- kehrsbau
2009	a)	3 433 268	1 324 660	411 417	640 663	272 580	2 108 608	1 098 984	566 185	443 439
2010	a)	2 879 647	1 237 638	368 880	597 044	271 714	1 642 009	771 202	503 887	366 920
2011	a)	3 576 390	1 717 701	559 529	950 706	207 466	1 858 689	774 795	721 928	361 966
2012	a)	3 843 181	1 788 646	680 665	947 662	160 319	2 054 535	866 063	774 350	414 122
2013	a)	3 842 662	1 927 233	658 478	1 108 149	160 606	1 915 429	901 619	604 613	409 197
2014	a)	3 708 598	1 845 883	762 113	910 777	172 993	1 862 715	851 584	592 399	418 732
2015 ^{c)}	a)	3 613 983	1 823 652	722 286	855 433	245 936	1 790 329	840 653	609 211	340 466
2010	b)	– 16,1	– 6,6	– 10,3	– 6,8	– 0,3	– 22,1	– 29,8	– 11,0	– 17,3
2011	b)	24,2	38,8	51,7	59,2	– 23,6	13,2	0,5	43,3	– 1,4
2012	b)	7,5	4,1	21,6	– 0,3	– 22,7	10,5	11,8	7,3	14,4
2013	b)	– 0,0	7,7	– 3,3	16,9	0,2	– 6,8	4,1	– 21,9	– 1,2
2014	b)	– 3,5	– 4,2	15,7	– 17,8	7,7	– 2,8	– 5,5	– 2,0	2,3
2015	b)	– 2,6	– 1,2	– 5,2	– 6,1	42,2	– 3,9	– 1,3	2,8	– 18,7
2015										
Januar	a)	277 759	145 110	27 070	111 057	6 983	132 649	63 666	55 363	13 620
	b)	39,1	41,6	– 41,7	133,0	– 16,5	36,5	85,8	32,2	– 35,3
Februar	a)	215 418	137 288	46 915	43 703	46 671	78 130	34 067	23 825	20 239
	b)	– 22,1	– 8,8	– 47,8	– 18,4	555,7	– 37,9	– 41,6	– 44,8	– 16,9
März	a)	314 867	166 462	74 377	70 041	22 044	148 404	75 015	43 467	29 922
	b)	– 18,8	– 11,9	29,0	– 38,2	23,4	– 25,4	– 2,4	– 2,4	– 61,4
April	a)	280 399	141 597	50 201	66 449	24 948	138 801	47 517	61 174	30 110
	b)	– 17,3	– 18,6	– 51,5	12,3	121,8	– 15,9	– 46,7	40,9	– 7,0
Mai	a)	307 510	105 494	48 822	42 413	14 259	202 016	126 164	47 073	28 779
	b)	3,0	– 12,7	– 5,6	– 25,0	14,5	13,6	82,8	– 38,8	– 9,8
Juni	a)	344 228	183 501	79 171	83 005	21 325	160 727	84 724	49 013	26 990
	b)	25,7	40,9	47,9	28,8	74,0	12,0	42,1	– 3,5	– 18,4
Juli	a)	318 869	155 025	57 827	82 661	14 537	163 844	71 326	54 710	37 808
	b)	– 20,4	– 17,3	30,8	– 33,0	– 26,5	– 23,2	– 41,0	6,4	– 7,7
August	a)	299 431	143 195	58 579	63 163	21 453	156 236	82 172	42 951	31 113
	b)	3,2	13,0	41,4	– 4,2	10,7	– 4,4	– 7,4	– 14,6	27,2
September	a)	382 324	220 782	126 376	67 692	26 714	161 542	75 496	51 091	34 955
	b)	22,1	26,0	155,2	– 40,3	116,6	17,1	21,8	29,6	– 4,4
Oktober ^{c)}	a)	276 037	142 203	52 330	72 672	17 201	133 834	49 040	51 251	33 543
	b)	– 13,7	– 18,6	– 27,9	– 12,7	– 8,7	– 7,9	– 33,1	34,7	– 1,1
November ^{c)}	a)	292 401	140 751	46 755	80 861	13 136	151 650	46 837	81 647	23 166
	b)	14,5	5,9	– 14,5	34,4	– 27,2	23,8	19,1	65,7	– 31,6
Dezember ^{c)}	a)	304 740	142 244	53 863	71 716	16 665	162 496	84 629	47 646	30 221
	b)	– 13,9	– 21,9	– 44,4	2,5	8,9	– 5,5	5,6	– 24,6	5,8

a) Absoluter Wert. — b) Veränderung gegenüber dem Vorjahr.

c) Eingeschränkte Vergleichbarkeit der Ergebnisse, infolge einer Verschiebung des Berichtskreiswechsels.

7. Betriebe, Beschäftigte, Bruttoentgelte sowie geleistete Arbeitsstunden im Jahr 2015 nach Verwaltungsbezirken

(Betriebe mit 20 oder mehr Beschäftigten)

Kreisfreie Stadt (St.) Landkreis	Be- trie- be ¹⁾	Be- schäf- tigte im Bauge- werbe ¹⁾	Brutto- entgelte	Geleistete Arbeitsstunden								
				Woh- nungs- bau	Gewerblicher und industrieller Bau		Öffentlicher und Verkehrsbau			Ins- gesamt	davon	
					Hoch- bau ²⁾	Tief- bau	Hoch- bau	Straßen- bau	Tief- bau		Hoch- bau	Tief- bau
	Anzahl		1000 Euro									
Darmstadt, Wissenschaftsst.	6	314	14 125	29	105	28	3	288	—	454	137	316
Frankfurt am Main, St.	47	3 219	118 533	1 232	1 321	607	128	328	474	4 089	2 681	1 409
Offenbach am Main, St.	7	272	7 961	131	156	—	0	—	—	288	288	—
Wiesbaden, Landeshauptst.	14	577	25 659	136	176	3	27	67	141	549	338	211
Bergstraße	21	673	20 402	334	92	223	103	36	127	915	529	386
Darmstadt - Dieburg	21	881	28 761	69	161	522	20	45	309	1 126	250	876
Groß - Gerau	22	1 121	40 738	402	310	528	142	228	45	1 655	854	801
Hochtaunuskreis	13	540	19 006	353	100	127	38	45	5	669	492	178
Main - Kinzig - Kreis	34	1 597	55 089	484	572	259	69	451	69	1 903	1 124	779
Main - Taunus - Kreis	12	620	22 285	294	331	113	45	5	6	794	669	125
Odenwaldkreis	6	225	7 481	124	33	17	31	30	25	260	187	73
Offenbach	23	912	31 236	403	389	120	5	223	13	1 154	798	356
Rheingau - Taunus - Kreis	7	208	6 582	111	38	—	26	12	78	265	175	90
Wetteraukreis	21	1 137	42 102	484	302	152	22	68	211	1 238	807	431
Reg. - Bez. D a r m s t a d t	253	12 295	439 961	4 587	4 086	2 700	658	1 827	1 502	15 360	9 331	6 029
Gießen	17	601	21 408	189	165	64	25	198	61	701	379	323
Lahn - Dill - Kreis	21	956	33 574	206	95	337	56	159	261	1 113	357	756
Limburg - Weilburg	20	1 616	61 143	174	169	191	20	1 135	386	2 076	363	1 712
Marburg - Biedenkopf	17	824	28 452	130	311	303	33	99	125	1 001	475	527
Vogelsbergkreis	14	470	14 512	126	111	59	53	48	123	520	290	230
Reg. - Bez. G i e ß e n	89	4 467	159 088	826	851	953	187	1 639	956	5 412	1 864	3 548
Kassel, documenta-St.	31	1 258	44 376	180	281	383	100	153	298	1 397	562	835
Fulda	37	1 830	62 049	404	385	426	219	232	278	1 944	1 008	936
Hersfeld - Rotenburg	21	2 041	83 624	180	388	468	76	1 116	165	2 394	645	1 749
Kassel	13	361	13 006	251	34	48	52	6	106	497	336	160
Schwalm - Eder - Kreis	13	475	15 280	198	40	131	37	63	133	603	275	327
Waldeck - Frankenberg	15	1 002	34 650	134	130	46	39	556	208	1 114	303	811
Werra - Meißner - Kreis	15	889	28 849	108	200	190	110	55	229	892	418	474
Reg. - Bez. K a s s e l	145	7 855	281 832	1 455	1 459	1 693	634	2 180	1 419	8 840	3 548	5 292
Land H e s s e n	487	24 616	880 881	6 868	6 396	5 346	1 479	5 646	3 877	29 612	14 743	14 869

1) Durchschnitt im Berichtszeitraum. — 2) Einschl. landwirtschaftlicher Bau.

8. Baugewerblicher Umsatz (1000 Euro) nach Verwaltungsbezirken im Jahr 2015
(Betriebe mit 20 oder mehr Beschäftigten)

Kreisfreie Stadt (St.) Landkreis	Wohnungs- bau	Gewerblicher und industrieller Bau		Öffentlicher und Verkehrsbau			ins- gesamt	davon	
		Hochbau ¹⁾	Tiefbau	Hochbau	Straßen- bau	Tiefbau		Hochbau	Tiefbau
Darmstadt, Wissenschaftsst.	14 575	15 793	1 528	426	29 168	—	61 490	30 793	30 696
Frankfurt am Main, St.	117 047	331 578	68 932	44 307	16 310	56 213	634 388	492 932	141 455
Offenbach am Main, St.	18 789	17 079	—	25	—	—	35 893	35 893	—
Wiesbaden, Landeshauptst.	32 295	22 044	1 372	6 884	8 292	12 123	83 010	61 223	21 786
Bergstraße	25 484	8 871	7 851	2 068	3 285	7 920	55 479	36 423	19 056
Darmstadt-Dieburg	7 868	13 641	60 137	1 780	2 532	30 292	116 249	23 289	92 961
Groß-Gerau	35 118	21 813	41 617	14 391	32 566	2 872	148 377	71 322	77 055
Hochtaunuskreis	40 376	16 595	13 191	5968	1 480	454	78 065	62 939	15 126
Main-Kinzig-Kreis	78 692	42 234	21 302	8 679	56 497	8 616	216 021	129 606	86 415
Main-Taunus-Kreis	36 409	47 984	7 574	23 634	847	1 253	117 700	108 027	9 674
Odenwaldkreis	7 498	3 737	904	2 796	2 060	1 338	18 333	14 031	4 303
Offenbach	47 175	47 573	8 644	427	24 022	370	128 212	95 176	33 037
Rheingau-Taunus-Kreis	8 023	4 854	—	2 472	1 249	5 271	21 870	15 349	6 520
Wetteraukreis	104 618	106 512	12 174	10 415	5 686	15 454	254 859	221 544	33 314
Reg.-Bez. Darmstadt	573 967	700 309	245 226	124 273	183 995	142 177	1 969 946	1 398 549	571 398
Gießen	24 743	39 390	5 627	9 917	17 752	6 257	103 686	74 049	29 637
Lahn-Dill-Kreis	21 705	15 380	60 658	4 269	14 487	28 511	145 010	41 354	103 656
Limburg-Weilburg	20 837	26 265	16 955	1 709	149 985	42 535	258 285	48 810	209 475
Marburg-Biedenkopf	9 752	34 500	33 768	2 490	8 743	13 294	102 547	46 742	55 805
Vogelsbergkreis	15 436	11 929	4 725	13 344	6 689	10 340	62 463	40 709	21 754
Reg.-Bez. Gießen	92 473	127 463	121 733	31 728	197 657	100 937	671 991	251 664	420 327
Kassel, documenta-St.	13 917	42 046	36 996	10 979	15 971	42 096	162 004	66 942	95 062
Fulda	36 176	40 934	47 451	28 077	22 904	27 844	203 386	105 187	98 200
Hersfeld-Rotenburg	14 529	32 434	77 578	6 850	305 133	16 979	453 503	53 813	399 690
Kassel	21 561	2 212	2 440	3 910	553	9 755	40 429	27 682	12 747
Schwalm-Eder-Kreis	21 529	2 855	7 560	2 280	4 357	10 937	49 518	26 664	22 854
Waldeck-Frankenberg	11 046	7 190	2 327	2 308	58 405	13 144	94 420	20 544	73 876
Werra-Meißner-Kreis	7 637	54 682	21 770	11 830	5 864	25 997	127 780	74 149	53 631
Reg.-Bez. Kassel	126 395	182 352	196 122	66 234	413 187	146 751	1 131 040	374 981	756 060
Land Hessen	792 834	1 010 124	563 082	222 235	794 838	389 865	3 772 978	2 025 193	1 747 785

1) Einschl. landwirtschaftlicher Bau.